

---

# 10 Jahre *Laudato si'* - relevante Kernbotschaften für heute

*Christoph Bals*

*Politischer Geschäftsführer Germanwatch e.V.*

*Trier, 1. Februar 2025*

# Germanwatch - in a Nutshell

Gemeinnütziger Verein, seit 1991

## Ziel

Wirkungsvoll Politik und Unternehmen beeinflussen:  
D und EU, die nicht länger auf Kosten der Grenzen des Planeten, der ökologischen Lebensgrundlage (Klima, Biodiv, Rohstoffe) und der Menschenrechte leben.

## Mitglieder:

etwa 1100 Expert:innen, Multiplikator:innen und engagierte Bürger:innen

## Team:

Ca. 120 Mitarbeiter:innen in Bonn und Berlin



## Arbeitsweisen

- Advocacy
- Bildung für Nachhaltige Entwicklung
- Ideenschmiede /Think Tank
- Öffentlichkeitsarbeit
- Kampagnen
- Klima- und Menschenrechtsklagen

## Budget:

- Total: ca. 8 Mio. EUR
- Spenden ca. 650.000 EUR  
zentrale Grundlage unseres wirkungsvollen Handelns
- ca. 60% von Stiftungen. a 30% öffentliche Hand – beides breit diversifiziert; ca. 10% Spenden.

---

## Papst provoziert 2015 Debatte über Umwelt und Gerechtigkeit

- Ausgangspunkt: Klima- und Biodiversitätskrisen - Armut: „Wege für den Dialog skizzieren, die uns helfen sollen, aus der Spirale der Selbstzerstörung herauszukommen, in der wir untergehen“  
*LS 163*
- Im letzten Jahrzehnt leben wir fast dauerhaft im Krisenmodus: Syrienkrieg mit vielen Flüchtlingen, Brexit-Krise, Klimakrise, Corona-Krise und damit einhergehende Wirtschaftskrise, russischer Krieg gegen die Ukraine, Überfall auf Israel und völkerrechtswidriger Krieg in Gaza.



- 
- *Der Papst weist einfache und falsche Antworten des Nationalismus und Fundamentalismus zurück:*
  - **Dialog statt Hass**  
Dialog als Leitbegriff der Enzyklika (23-mal, jede Überschrift in Kapitel 5 (Leitlinien für Orientierung und Handlung)).
  - **Universale Geschwisterlichkeit statt Rassismus**
    - *Globale Lösungsperspektive statt "Interessen einiger Länder" LS 164,*
    - *„Solidarität aller Völker“ LS 172*
  - **Doppelziel: „Schonung der Natur“ und „Verteidigung der Armen“**  
Beispiel: neuer Emissionshandel für Verkehr und Gebäude. Wahlprogramm der EU nicht sensibel dafür, dass Preisanstieg sozial abgesichert werden muss. Ohne das wird das in D, aber noch mehr in Polen, Bulgarien usw. zu einer Unterstützung der Rechtspopulisten.

# Kooperation statt Nationalismus

Reaktion auf „Spirale der Selbstzerstörung“ (LS 163)

- **Rechtspopulisten**
- „My Country first“ („Länder, die ihre nationalen Interessen über das globale Gemeinwohl stellen“) LS 169
- *Würde des Menschen ist antastbar. Und wir entscheiden für wen*
- Rassismus, Sexismus, ökologische Ausbeutung: „Nach diesem Paradigma tritt eine Auffassung des Subjekts hervor, das [...] das außen liegende Objekt allmählich umfasst und es so besitzt.“ LS 106
- *Reichen bauen eigene Infrastruktur und verweigern Steuern für die Ärmern*
- Mauern um die USA, Europa usw. /Lasst die Armen gegen die Ärmern kämpfen.
- Neue Investitionen in fossile Brennstoffe. Verzögerung der notwendigen Transformation.

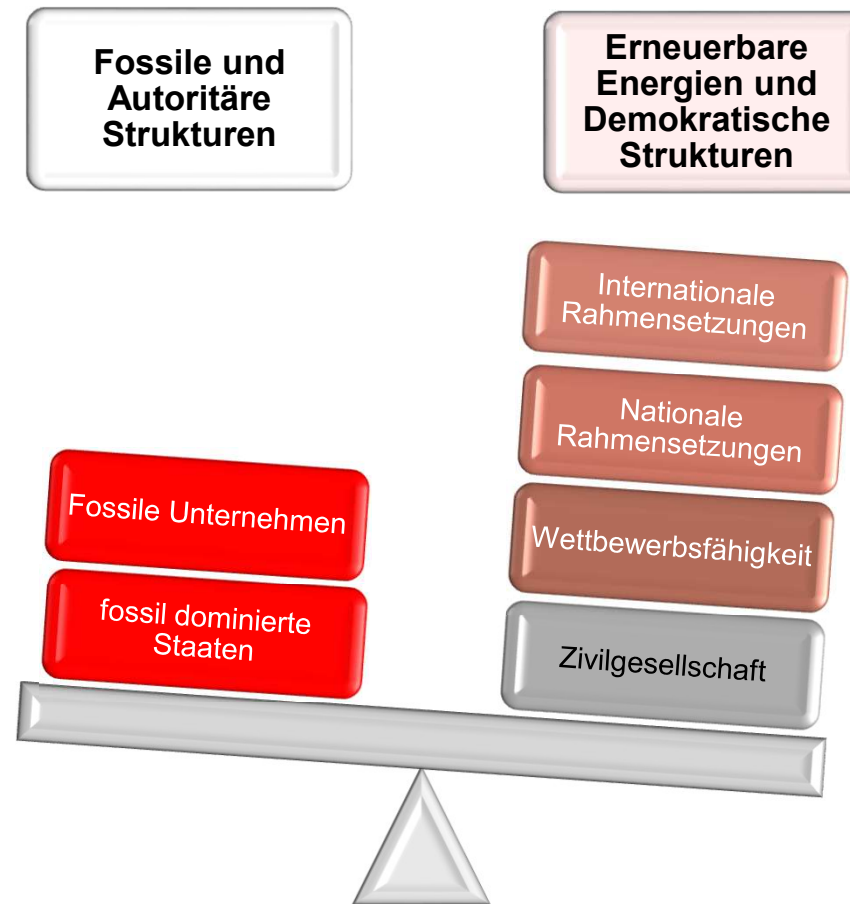
## Laudato Si

- „... den Planeten als Heimat zu begreifen und die Menschheit als ein Volk, das ein gemeinsames Haus bewohnt“ LS 164
- „eine einzige Menschheitsfamilie“ LS 52
- „Solidarität aller Völker“ LS 172
- *Würde des Menschen ist unantastbar - Ebenbildlichkeit Gottes (Mensch und auch Mitschöpfung*
- „universale Geschwisterlichkeit“ LS 228 mit allen „Geschöpfe[n] des materiellen Universums“ LS 235 und „Das schließt eine Beziehung verantwortlicher Wechselseitigkeit zwischen dem Menschen und der Natur ein.“ LS 67
- die Klage der Armen ebenso zu hören wie die Klage der Erde LS 49
- Bewusstsein des gemeinsamen Ursprungs, einer wechselseitigen Zugehörigkeit und einer von allen geteilten Zukunft LS 202
- *Wir wissen, dass die Technologie, die auf den sehr umweltschädlichen fossilen Brennstoffen [...] basiert [...] unverzüglich ersetzt werden muss. LS 165*

## **Gegenprogramm zum autoritär-libertären Modell Einzigartigkeit und Eigenwert jedes Menschen und Lebewesens - nicht nur wenn dieser „verdient wird“.**

- “Das Ganze dem Teil übergeordnet” *LS 141*
- Aber „Eigenwert eines jeden Geschöpfes“ *LS 16* (vgl. auch 33, 69, 118, 208) - jedes Menschen u. jedes anderen Lebewesens, unabhängig vom direkt erkennbaren Nutzen für uns.
- Der Papst fasst das Verhältnis von Mensch und Natur streng anti-utilitaristisch“ (Ott, Sachs, 2015, S. 125)
- Kritik eines Systems, das die Einzigartigkeit und Eigenwert jedes Menschen, Lebewesens und Ökosystems nicht akzeptiert ("dieses System tötet") - sei es aus ökonomischen oder nationalistischen Gründen.
- Ausgehend von Einzigartigkeit und Eigenwert sollen die "lokalen sozialen Akteure "ausgehend von ihrer eigenen Kultur" ihren zentralen Part übernehmen" (*LS 144*).

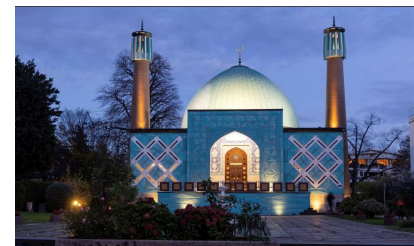
# Derzeit das große Tauziehen um die Zukunft der Demokratie und das Ende des fossilen Geschäftsmodells



# Der reaktionäre Teil vieler Religionen wird zur Massenmobilisierung für das autoritär-fossile Lager instrumentalisiert

## Reaktionärer Teil der Religion als gesellschaftlicher Transmissionsriemen für fossile autoritäre Staaten und Bewegungen

- Russisch orthodoxe Kirche – Putin
- Evangelikal-fundamentalistische – Trump, Bolsonaro, Europa, Philippinen...
- Der Opus-Dei-Flügel der Katholischen Kirche – Trump; Rechtspopulisten in Europa;
- Islamismus – Iran, Saudi-Arabien
- Hinduismus? / Indien



## Familienähnlichkeit zwischen reaktionären Religionen und Politikansätzen

- Unterstützung autoritärer/illiberaler Strukturen
- „Wir zuerst!“ (Die eigene Religion, das eigene Volk);
- bestenfalls sehr selektive Lesart der Menschenrechte;
- Unterdrückung von Frauenrechten
- gegen Homosexualität / Queerness;
- werden häufig von fossilen Strukturen unterstützt;



# Doppelt codierte Begründung für das neue Paradigma - Wissenschaft

- **Konsequenz aus Gott als Schöpfer aller Menschen und der Mitwelt:** „Die Erkenntnis, dass die Welt ein liebevolles Geschenk Gottes ist.“ *LS 220*
- „universale Geschwisterlichkeit“ *LS 228* mit allen „Geschöpfe[n] des materiellen Universums“ *LS 235*
- **Mystische Allverbundenheit in vielen Religionen:** „Der Glaubende betrachtet die Welt nicht von außen, sondern von innen her und erkennt die Bande, durch die der himmlische Vater uns mit allen Wesen verbunden hat.“ *LS 220*
- „Es fehlt das Bewusstsein des gemeinsamen Ursprungs, einer wechselseitigen Zugehörigkeit und einer von allen geteilten Zukunft.“ *LS 202*
- **Christliche Perspektive der Trinität:** „Die göttlichen Personen sind subsistente Beziehungen, und die Welt, die nach göttlichem Bild erschaffen ist, ist ein Gewebe von Beziehungen. [...] Alles ist miteinander verbunden, und das lädt uns ein, eine Spiritualität der globalen Solidarität heranreifen zu lassen, die aus dem Geheimnis der Dreifaltigkeit entspringt.“ *LS 240*
- **Evolution:**
  - Einen guten Teil unserer genetischen Information haben wir mit vielen Lebewesen gemeinsam. *LS 138*
- **Quantenphysik**
  - „nicht einmal die Atome und die Elementarteilchen können als voneinander getrennt betrachtet werden“ *LS 138*
  - Die Kopenhagener Deutung der Quantentheorie ist zweifellos wesentlich für das Verständnis auf der mikroskopischen Ebene, dass alles mit allem verbunden ist.
- **Forschung zu Ökosystemen**
  - Auch wenn es uns nicht bewusst ist, hängen wir für unsere eigene Existenz von einem solchen Miteinander ab. Man muss sich vor Augen halten, dass die Ökosysteme auf die Umwandlung von Kohlendioxid, auf die Reinigung des Wassers, auf die Kontrolle von Krankheiten und Plagen, auf die Zusammensetzung des Bodens, auf die Zersetzung der Rückstände und auf viele andere Bereiche einwirken, die wir nicht bedenken oder nicht kennen. *LS 140*

## Weitere Konsequenz: Ausstieg aus fossilen Energien und finanzielle Unterstützung

Notwendigkeit des **Ausstiegs aus fossilen Energien**: „Wir wissen, dass die Technologie, die auf den sehr umweltschädlichen fossilen Brennstoffen – vor allem von Kohle, aber auch von Erdöl und, in geringerem Maße, Gas – basiert, fortschreitend und unverzüglich ersetzt werden muss. [...]

Dennoch werden in der internationalen Gemeinschaft keine ausreichenden Vereinbarungen über die Verantwortung derer erreicht, die die Kosten für die Energieumstellung tragen müssen.“ *LS 165.*

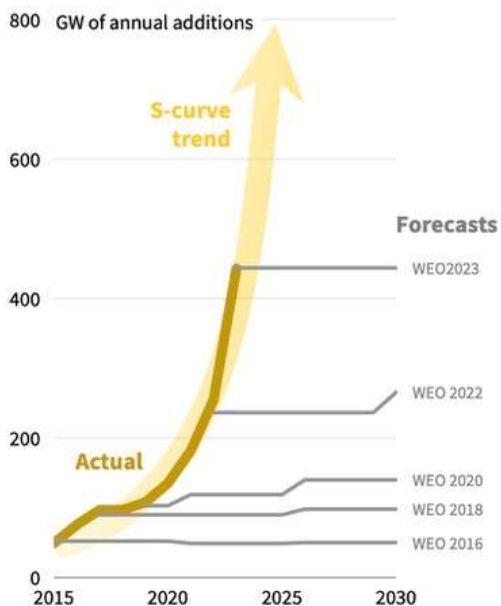


# Die Vorhersagen der Internationalen Energieagentur (IEA) wurden regelmäßig durch einen exponentiellen Verlauf übertrumpft: Solar, Elektroautos, Batterien

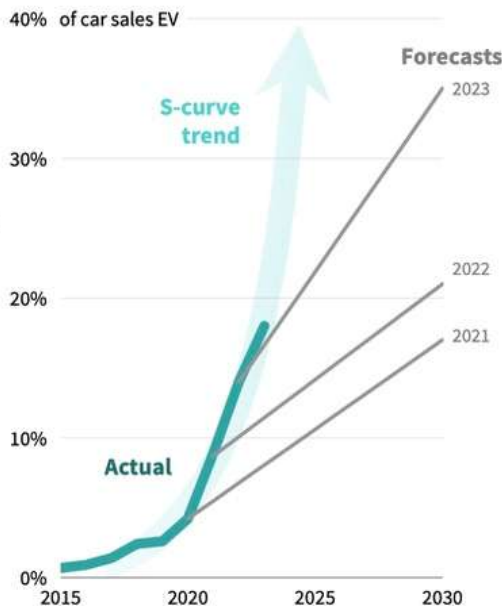
## Incumbents have underestimated the speed of change

Even neutral actors modeled in **linear** terms. But change has been exponential

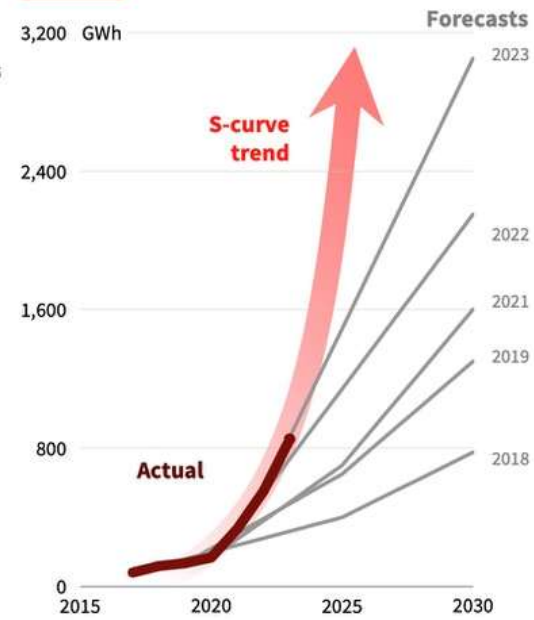
### New solar additions



### EV share of sales



### Battery sales



RMI Source: BNEF (solar and battery actuals), IEA STEPS for WEO forecasts, RMI annotation.

9

- 
- **Ein Meilenstein 2023:** Die Staatengemeinschaft bekennt sich auf der COP28 (Klimagipfel in Dubai) erstmals zur Abkehr von allen fossilen Energien und zu einer Verdreifachung von Wind- und Solarenergie sowie Verdoppelung der Energieeffizienz bis 2030.

# Weltweit: Erstmals seit Industrialisierung gerät fossiles Geschäftsmodell unter Druck

## Hinter uns: Peak bei Industrie und Gebäuden

## Jetzt: Peak bei Strom und Wärme

## Sehr bald: Peak bei Straßenverkehr

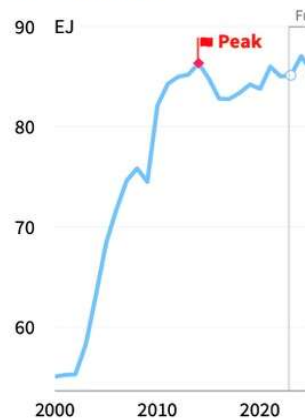
### The era of peaking fossils is here

Building and industry peak fossil fuels are behind us; electricity and transport are peaking now

#### Fossil fuel demand by sector

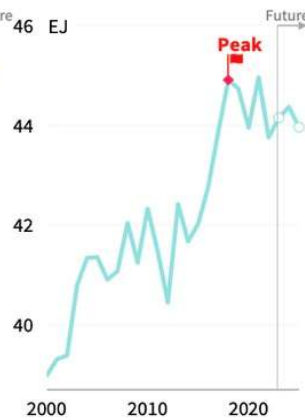
##### Industry

Peaked in 2014



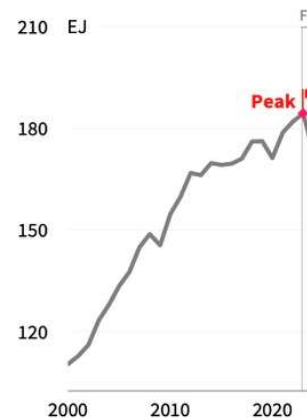
##### Buildings

Peaked in 2018



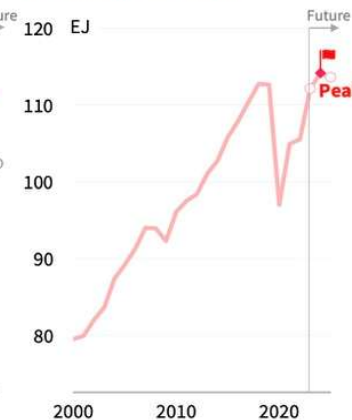
##### Power and heat

Peaked in 2023



##### Transport

Peak imminent: 2024/25



RMI Source: BNEF NEO 2024 NZS.

Power & transport peak last, but have the fastest growing challengers

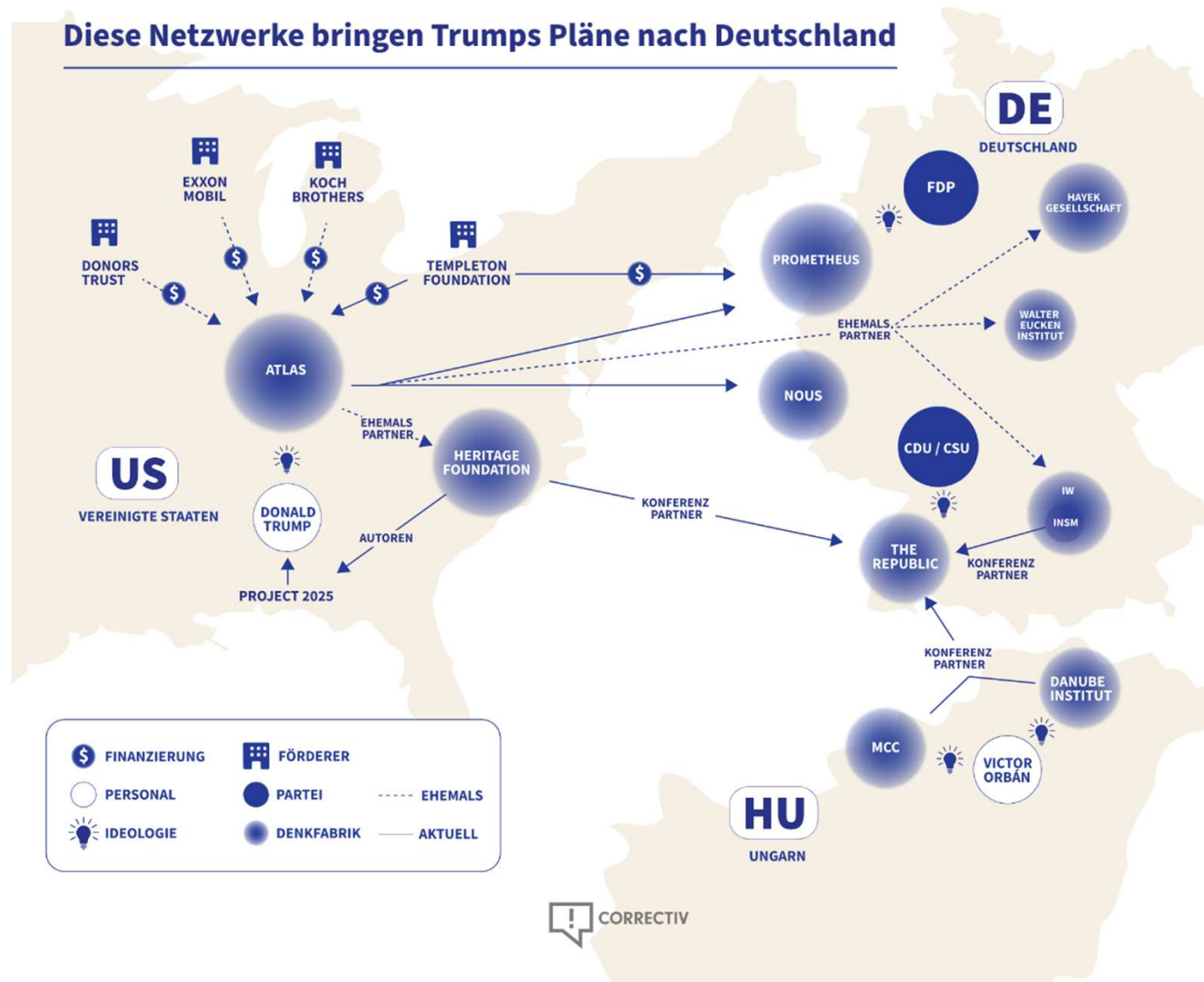
# Der Kampf um das Heizungsgesetz als Startpunkt des fossil befeuerten Klimakulturkampfes gegen Elektrifizierung in Deutschland



[Süddeutsche Zeitung](#), 19. Juni 2024: Bild-Chefredakteurin Marion Horn gab vor versammelter Belegschaft zu: "Wir haben hier verdammt noch mal niemanden, der weiß, wie so eine Wärmepumpe funktioniert."



## Diese Netzwerke bringen Trumps Pläne nach Deutschland



! CORRECTIV

# Ökologische Mitwelt als Gemeineigentum



- Naturressourcen und Klima als **Gemeineigentum**: „Die Umwelt ist ein kollektives Gut, ein Erbe der gesamten Menschheit und eine Verantwortung für alle. Wenn sich jemand etwas aneignet, dann nur, um es zum Wohl aller zu verwalten“ *LS 95*
- „Das Klima ist ein gemeinschaftliches Gut von allen und für alle“ *LS 23*
- Neues "normatives Leitprinzip der Klimapolitik" (Wallacher, 2016).



---

## Konstruktive Zivilgesellschaft ist nicht ausreichend organisiert

- 60 Prozent der Menschen warten darauf, dass die grundlegenden Probleme angepackt werden.
- Aber immer weniger Menschen sind wirkungsvoll organisiert.
- Wahlkampf in USA ging verloren, weil progressives Lager nicht mehr ausreichend im nicht-virtuellen Raum organisiert ist.
- Hegemonie der konstruktiven Zivilgesellschaft droht verloren zu gehen.
- Kann die Kirche im Sinne von Laudato Si´ den Raum dazu schaffen – (analog zur Rolle der ev. Kirche für Oppositionsgruppen in früherer DDR) ?
- Von jedem Kirchenmitglied 1 Euro der Kirchensteuer für diese Organisation der Zivilgesellschaft ?

---

# Vielen Dank für die Aufmerksamkeit!

**Wenn Ihnen dieser Beitrag gefallen hat,  
dann freuen wir uns, wenn Sie uns unterstützen, um einen Unterschied zu  
machen, der einen Unterschied macht:**

**IHRE UNTERSTÜTZUNG sichert auch in Zukunft unsere unabhängige Arbeit:**

[www.germanwatch.org/foerdermitglied-werden](http://www.germanwatch.org/foerdermitglied-werden)

**Spendenkonto Germanwatch:** IBAN DE95 3702 0500 0003 2123 23,  
Bank für Sozialwirtschaft AG

**FUNDIERT INFORMIERT BLEIBEN Newsletter Germanwatch°Kompakt:**

[www.germanwatch.org/GermanwatchKompakt](http://www.germanwatch.org/GermanwatchKompakt)